

## QUAND DEVEZ-VOUS CONSULTER UN MÉDECIN ?

- Si votre enfant a une **température supérieure à 38° C depuis plus de trois jours.**
- Si sa toux ou son rhume dure **plus d'une semaine sans amélioration.**
- Si son **comportement est inhabituel** (inconfort, douleur, etc.).
- Si **d'autres symptômes** apparaissent comme:
  - difficulté à respirer,
  - sifflements,
  - difficulté à s'alimenter,
  - vomissements.

## MÉDICAMENTS ET PRODUITS À BASE DE PLANTES

Les recommandations émises dans ce document valent également pour les médicaments à base de plantes ou autres produits d'origine végétale sous la forme de sirop, suppositoires, gouttes, etc. qui sont parfois administrés chez l'enfant en cas de toux ou de rhume.

**Bien qu'ils soient d'origine naturelle, les médicaments à base de plantes ou autres produits d'origine végétale doivent être utilisés de manière réfléchie.**



## POUR PLUS D'INFORMATIONS

Consultez le site  
[www.medicamentsetenfants.be](http://www.medicamentsetenfants.be)

**SOYEZ TOUJOURS PRUDENT ET VIGILANT LORSQUE VOUS DONNEZ UN MÉDICAMENT À UN ENFANT**



Agence fédérale  
des médicaments et  
des produits de santé  
(afmps)

Eurostation II  
place Victor Horta 40/40  
1060 BRUXELLES

T + 32 2 528 40 00

[www.afmps.be](http://www.afmps.be)

ER: Xavier De Cuyper, Administrateur général de l'afmps - © afmps 2013

# TOUX RHUME



**Votre enfant tousse  
ou a un rhume ?  
Quand faut-il lui donner  
un médicament ?**

**afmps**  
agence fédérale des médicaments et des produits de santé

.be

Vos médicaments et produits de santé, notre préoccupation

## LES MÉDICAMENTS CONTRE LA TOUX SONT CONTRE-INDIQUÉS CHEZ LES ENFANTS DE MOINS DE SIX ANS.

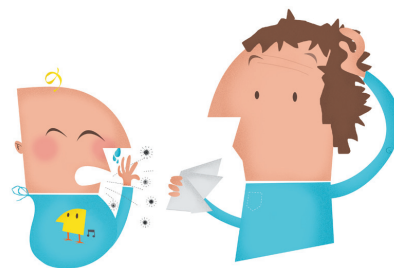
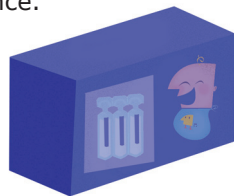
### C'EST QUOI LA TOUX ?

La toux est un **réflexe naturel** du corps qui vise à nettoyer les voies respiratoires encombrées par la présence de glaires (ou sécrétions). La toux n'est pas une maladie, mais un symptôme dont il faut rechercher la cause. Elle ne doit **pas forcément** être combattue par des **médicaments** (comme les antitussifs).

Prendre un médicament contre la toux peut aggraver l'encombrement des voies respiratoires. Il ne faut donc pas vouloir l'empêcher à tout prix, surtout chez les enfants. C'est pourquoi les médicaments contre la toux sont contre-indiqués chez les enfants de moins de six ans.

### VOTRE ENFANT TOUSSE, QUE DEVEZ-VOUS FAIRE ?

- Si son nez coule ou est bouché, nettoyez-le avec du **sérum physiologique** plusieurs fois par jour et avant le coucher.
- Donnez-lui régulièrement **à boire**, notamment des boissons chaudes. S'il a plus d'un an, vous pouvez envisager d'y ajouter du miel.
- **Aérez** sa chambre et maintenez-y une atmosphère fraîche (température entre 19° et 20° C).
- **Ne fumez jamais** en sa présence.



### Si, malgré ces mesures, votre enfant continue de tousser, que devez-vous faire ?

**Avant de donner un médicament contre la toux à votre enfant, demandez toujours conseil à votre médecin ou à votre pharmacien.**

Si celui-ci vous a recommandé un médicament contre la toux, y compris un médicament à base de plantes, respectez ces quelques recommandations :

- lisez attentivement la **notice** avant d'administrer le médicament,
- respectez les **doses** et la **fréquence d'administration** prescrites par le médecin ou recommandées dans la notice ou par le pharmacien,
- respectez la **durée du traitement** prescrite par le médecin ou recommandée dans la notice ou par le pharmacien. Celle-ci doit être la plus courte possible.

### C'EST QUOI LE RHUME ?

Le rhume est une **infection du nez généralement** provoquée par un virus et est en soi **sans gravité**.

Les infections virales sont très fréquentes et affectent la paroi (ou muqueuse) à l'intérieur du nez. En temps normal, cette muqueuse produit en permanence un liquide dont le rôle est d'humidifier l'air inspiré et de lutter contre les agents infectieux comme les microbes et les virus. En cas de rhume, cette muqueuse gonfle et augmente sa production habituelle de liquide. Résultat : le nez «coule» ou finit par être «bouché».

### VOTRE ENFANT A UN RHUME, QUE DEVEZ-VOUS FAIRE ?

- Si son nez coule ou est bouché, nettoyez-le avec du **sérum physiologique** plusieurs fois par jour et avant le coucher.
- Donnez-lui régulièrement **à boire**.
- **Aérez** sa chambre et maintenez-y une atmosphère fraîche (température entre 19° et 20° C).
- **Ne fumez jamais en sa présence**.

### Si, malgré ces mesures, le nez de votre enfant continue de couler ou d'être bouché, que devez-vous faire ?

Si, après avoir été lavé avec du sérum physiologique, le nez continue à couler ou reste bouché, vous pouvez envisager d'utiliser un médicament pour dégager le nez et réduire l'écoulement (comme un décongestionnant nasal sous forme de gouttes ou de spray).

**Avant de donner un tel médicament à votre enfant, demandez toujours conseil à votre médecin ou à votre pharmacien.**

### Attention

- Utilisez une **formulation adaptée aux enfants**. En effet tous les décongestionnants nasaux ne sont pas adaptés aux enfants. Seules certaines présentations conviennent et sont spécifiques aux différents âges de l'enfant.
- Lisez attentivement la **notice** avant d'administrer un décongestionnant nasal sous forme de gouttes ou de spray à votre enfant.
- Le **dosage** doit être **adapté** à l'âge de l'enfant.
- Le traitement ne peut **pas dépasser cinq jours**.